

Études sur le genre *Eupithecia* Curtis ¹⁾

Par

EDMOND DE LAEVER, Liège

(Avec 3 planches)

Note No. 2. Examen de quelques espèces asiatiques décrites par Dietze, Leech etc. . . .

Nous devons à l'obligeance du Docteur Alberti de Berlin et de Messieurs Tams et Fletcher du British Museum, la communication des types ou paratypes ou préparations des génitalia ou photographies des espèces suivantes:

- de Dietze: *assectata* — *chesiata* — *cohortricula* — *costisignata* —
emanata — *hilariata* — *illaborata* — *recens rubellata* —
vacuata.
- de Leech: *consortaria* — *sinicaria*.
- de Butler: *sophia* — *lucigera*.
- de Moore: *ustata*.
- de Staudinger: *subbreviata*.

Nous décrivons sommairement ces armures génitales reproduites dans les microphotographies de planches annexées. Nous observons l'ordre alphabétique des espèces.

fig. 38. *assectata* Dietze ♂

Cotype. Musée de Berlin. Asie Centrale. Tojus Torau récolté par Röchbeil 1901. Préparation D. L. 1653.1.

Valve. Bord inférieur rectiligne sur plus de la moitié de sa longueur puis remontant vers la pointe de la valve presque en angle droit, cet angle formant un mamelon peu accusé.

Bord supérieur légèrement incurvé vers le haut, extrémité de la valve en pointe arrondie.

Pénis relativement fort, armé de deux gros cornuti pointus.

Plaque ventrale en trapèze allongé, la petite base formée par deux pointes fines et très chitinisées.

Plaque dorsale en trapèze plus large et plus court.

fig. 39. *assectata* ♀

Cotype. Musée de Berlin. Tajur Aurau. Asie Centrale, Préparation D. L. 1662.1. Papilles de l'oviducte petites et arrondies, apophyses fines, effilées et courtes, plaque vaginale avec des apophyses pointues et de moitié moins longues que celles des papilles.

¹⁾ Fortsetzung und Schluß von de Laever, Bonn. zool. Beitr. 7/1956, p. 237-247.

Col très court et large, incliné sur la bursa. Bursa petite, ovale avec une excroissance arrondie à l'opposé du ductus seminalis.

Ductus seminalis petit, court, dirigé vers le haut, partant à la mi-hauteur de la bursa.

Peu d'épines: elles forment une plaque triangulaire au fond de la bursa à l'opposé du ductus seminalis.

L'obscurcissement observé sur la photographie est dû à l'air qui n'a pu être expulsé de la bursa.

fig. 40. *chesiata* Dietze ♂

Type. Musée de Berlin. Ak su. Mai. Préparation D. L. 1661.1.

Valve normale, pointe arrondie.

Pénis court, armé de 2 épines, la supérieure plus courte et pointue, l'inférieure plus épaisse, plus indistincte, plus longue.

Plaque ventrale à base large, infléchie aux extrémités, formant un triangle isocèle mais le sommet se prolonge en deux pointes fines et allongées.

Plaque dorsale très large et très longue, en trapèze presque rectangulaire.

fig. 41. *chesiata* ♀

Type. Musée de Berlin. Ak su, mai. Préparation D L. 1661.2.

Papilles de l'oviducte arrondies. Apophyses fines, courtes et effilées.

Plaque vaginale avec apophyses plus courtes, très effilées.

Col court. Bursa petite, ovale presque ronde. Ductus seminalis filiforme au milieu de la hauteur de la bursa. Nombreuses épines petites localisées sur la moitié inférieure de la bursa mais avec un sommet remontant vers le haut, à l'opposé du ductus seminalis.

fig. 42. *cohortricula* Dietze ♂

Type. Musée de Berlin. Karajou tau. Issyk Kul. Préparation D. L. 1660.1. Valves de forme normale mais élargies au milieu.

Pénis relativement étroit et allongé, pièces chitinisées dans la moitié distale, aux contours allongés et indistincts.

Plaque ventrale très peu chitinisée, presque indistincte, triangulaire à pointe allongée, base assez large.

fig. 43. *cohortricula* ♀

Type. Musée de Berlin. Karajou tau. Yssyk Kul. Préparation D. L. 1660.2.

Papilles de l'oviducte, courtes et arrondies, apophyses assez longues, minces et pointues.

Plaque vaginale avec des apophyses plus courtes et effilées.

Bursa ronde, pas de col; ductus seminalis prenant au sommet de la bursa, large et court. Réseau serré de fines épines sur toute la bursa sauf le sommet sous le ductus seminalis.

fig. 44. *consortaria* Leech ♂

Type. British Museum. Préparation 19 450. Microphotographie British Museum.

Valves classiques.

Pénis assez étroit, allongé, quelques minces traits chitinisés.

La photographie ne donne pas les plaques ventrale et dorsale.

fig. 45. *costisignata* Dietze ♂

Type. Musée de Berlin. Corée. Préparation D. L. 1659.1.

Valve: bord inférieur sensiblement plus long que le bord supérieur.

Pénis court, moyennement armé.

Plaque ventrale caractérisée par le bord supérieur, assez large et orné de deux excroissances arrondies; sous la base, la plaque se retrécit et se termine par deux pointes effilées.

Plaque dorsale large et longue, presque rectangulaire, bord supérieur rectiligne.

fig. 46. *costisignata* ♀

Type. Musée de Berlin. Corée. Préparation D. L. 1659.2.

Papilles de l'oviducte courtes et arrondies, apophyses minces et effilées.

Apophyses de la plaque ventrale plus courtes, minces, effilées.

Col court. Bursa ronde, armée d'épines courtes sur toute sa surface.

Ductus seminalis partant du col, deux fois plus long que la hauteur de la bursa, de largeur régulière.

fig. 47. *emanata* Dietze ♀

Préparation British Museum. Géom. 1950.595. Sidemi.

Papilles de l'oviducte très petites. Apophyses très minces, longueur moyenne.

Apophyses de la plaque ventrale courtes et effilées.

Col assez long, évasé vers le haut, une bague de chitine au milieu du col; le dessous du col s'élargissant légèrement à son contact avec la bursa. Le ductus seminalis prend à la jonction du col et de la bursa, assez large mais très court.

Bursa ronde, armée de fines épines.

fig. 48. *hilariata* Dietze ♂

Type. Musée de Berlin. Juldus Ili. Préparation D. L. 1657.1.

Il s'agit d'une Eupithecia du groupe venosata.

Valve assez allongée, bord supérieur renforcé, extrémité arrondie.

Pénis armé de deux longues épines.

Plaque ventrale rectangulaire, les deux bords se prolongeant en deux pointes légèrement sinueuses, aux extrémités chitinisées.

Plaque dorsale large presque rectangulaire.

fig.

les

de l

fig 5

C

I

V

F

mili

F

nuer

fig. 5

C

1658

P

A

C

B

du de

O

fig. 52

Pr

V

gulain

Pé

Le

fig. 53

Ty

Va

jusqu'

effilée

Pér

Pla

dont l

bord s

fig. 54.

Par

fig. 49. *hilariata* ♀

Musée de Berlin. Juldus Ili. Préparation D. L. 1657.2.

Papilles de l'oviducte arrondies, apophyses courtes et minces.

Apophyses de la plaque vaginale minuscules et très pointues.

Col court.

Bursa très petite, arrondie, armée de petites épines très serrées sur les deux tiers de sa surface opposée au ductus seminalis qui part du fond de la bursa, dans une excroissance en pointe.

fig 50. *illaborata* Dietze ♂

Cotype. Musée de Berlin. Saichin. Nord Corée. 1902. Préparation 1658.2.

Petite espèce.

Valves petites, forme classique.

Pénis obscurci distalement avec deux traits chitinisés plus obscurs au milieu.

Plaque ventrale, allongée, trapéziforme, les bords latéraux se continuent en deux pointes chitinisées, légèrement sinueuses vers leur extrémité.

fig. 51. *illaborata* ♀

Cotype. Musée de Berlin. Saichin Nord Corée 1902. Préparation D. L. 1658.3.

Papilles petites, apophyses assez longues et minces.

Apophyses de la plaque vaginale, courtes, minces et effilées.

Col très court.

Bursa ovale armée d'une large bande irrégulière d'épines serrées allant du dessus ou dessous de la bursa.

Oviducte étroit, partant presque du dessus de la bursa.

fig. 52. *lucigera* Butler ♂

Préparation. British Museum. Géom. 3519. Kasauli.

Valves assez allongées, extrémités arrondies. Saccus court et rectangulaire.

Pénis normal. Deux bandes assez épaisses plus chitinisées.

Les plaques ventrale et dorsale ne sont pas préparées.

fig. 53. *recens* Dietze ♂

Type. Musée de Berlin. Préparation Berlin. Géom. 1950.593 A Sidemi.

Valves pointues, très élargies en leur milieu. Bord inférieur renforcé jusqu'au milieu où le renforcement se prolonge par une forte épine très effilée. Saccus grand, de forme de trapèze.

Pénis grand, plus large à la base.

Plaque ventrale bien chitinisée, grande, en forme de triangle allongé dont la pointe est formée de deux épines très inégales, dissymétrique, bord supérieur fortement échancré au milieu.

fig. 54. *recens* ♀

Paratype. Musée de Berlin. Tibet. Kuku Nor. Préparation D. L. 1656.1.

Papilles de l'oviducte petites, arrondies, apophyses minces de longueur moyenne, effilées.

Apophyses de la plaque vaginale plus petites et effilées.

Col court. Bursa grande, en losange avec la partie supérieure très chitinisée; partie inférieure transparente, avec une arête épineuse des deux côtés, à l'opposé du ductus seminalis, qui est filiforme et prend sur le coin médian du losange.

fig. 55. *rubellata* Dietze ♂

Cotype. Forme acotaeata. Musée Berlin. Turkestan. Préparation D. L. 1653.3.

Valves arrondies. Uncus double peu chitinisé.

Pénis étroit, assez long, deux traits chitinisés dans la moitié distale, extrémité obscurcie.

Plaque ventrale formée de deux longues pointes élargies au sommet où elles se rejoignent en un trait, sinueuses et plus chitinisées à leur extrémité qui est effilée et courbée vers le centre.

Plaque dorsale triangulaire.

fig. 56. *rubellata* ♀

Type. Musée de Berlin. Tibet. Préparation D. L. 1653.4.

Papilles de l'oviducte arrondies, opaques. Apophyses très longues, fortes, extrémités arrondies.

Plaque vaginale grande, avec une bande plus chitinisée au sommet, apophyses longues et fortes.

Col long et grêle.

Bursa petite, ovale, petites granulations serrées dans le tiers supérieur.

Sur les bords, deux bandes chitinisées opaques et épineuses laissant le milieu et le fond de la bursa transparents.

Ductus seminalis court et pointu au sommet de la bursa.

fig. 57. *sinicaria* Leech ♂

Microphotographie du British Museum.

Valves larges et arrondies.

Pas d'uncus.

Il s'agit d'une espèce à fond blanc faisant partie d'un groupe n'ayant pas d'uncus.

Pénis long et fort armé d'une longue et forte épine de même longueur.

Les plaque ventrale et dorsale ne sont pas préparées.

fig. 58. *sophia* Butler ♂

Préparation. British Museum. Géom. 3521.

Armure petite.

Valves normales légèrement élargies au milieu.

Uncus en membrane arrondie.

Pénis long et mince sans épine visible.

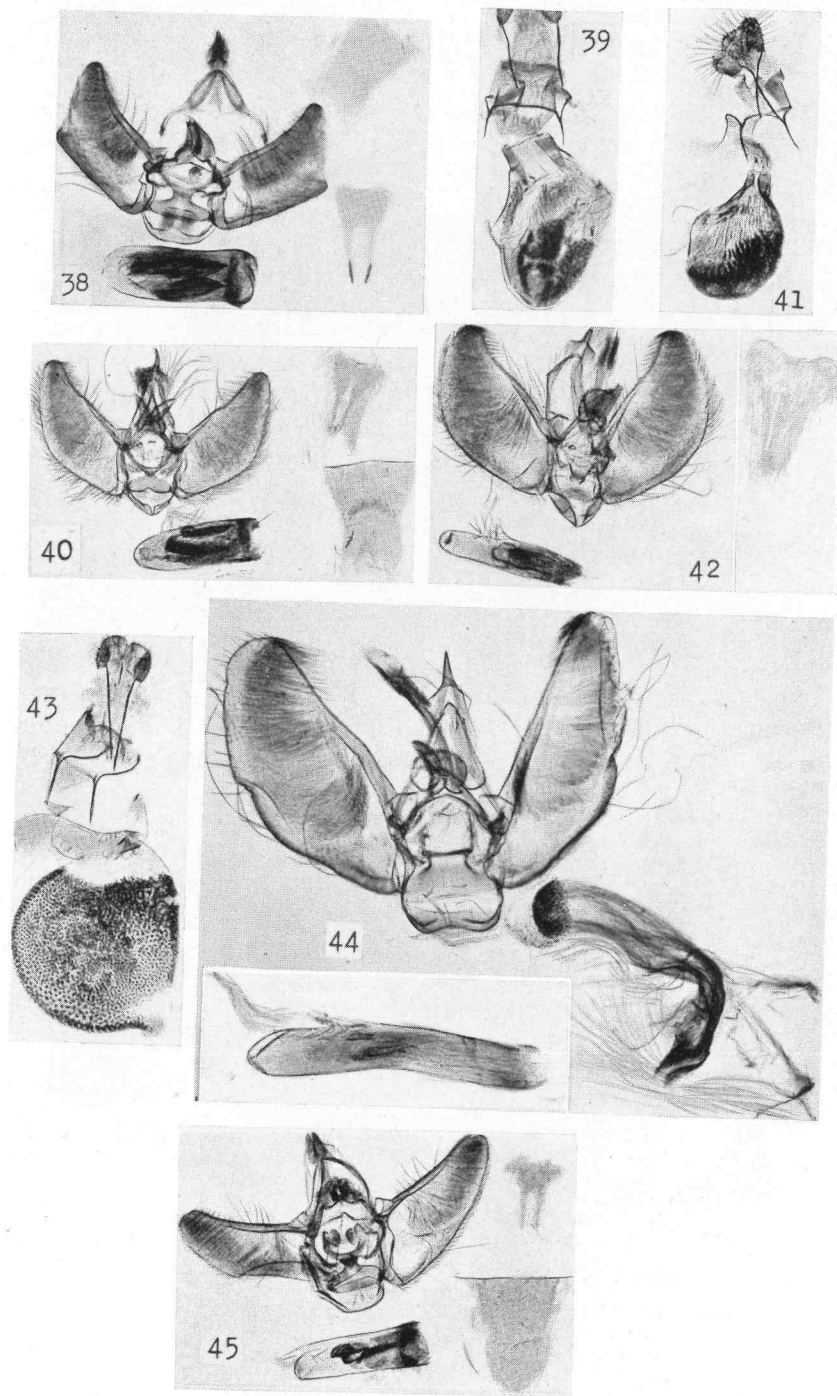


Planche V. fig. 38 *assectata* ♂ prép. 1653.1. D.L. x15
 fig. 39 *assectata* ♀ prép. 1662.1. D.L. x15
 fig. 40 *chesiata* ♂ prép. 1661.1. D.L. x15
 fig. 41 *chesiata* ♀ prép. 1661.2. D.L. x15
 fig. 42 *cohorticula* ♂ prép. 1660.1. D.L. x15
 fig. 43 *cohorticula* ♀ prép. 1660.2. D.L. x15
 fig. 44 *consortaria* ♂ prép. 19 450. x25
 fig. 45 *costisignata* ♂ prép. 1659.1. D.L. x15

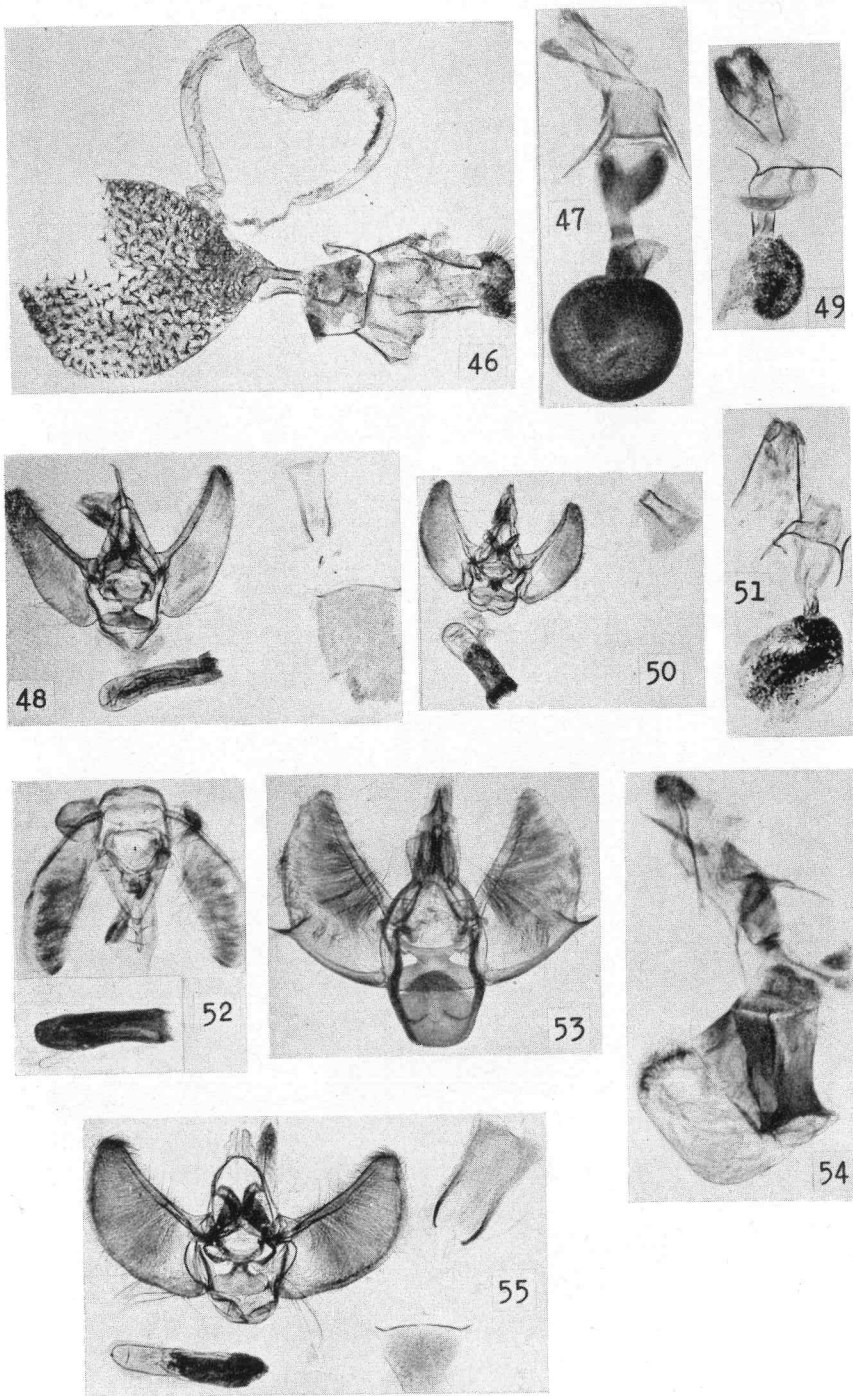


Planche VI. fig. 46 *costisignata* ♀ prép. 1659.2. D.L. x15
 fig. 47 *emanata* ♀ prép. 1950.595. x15
 fig. 48 *hilaritata* ♂ prép. 1657.1. D.L. x15
 fig. 49 *hilaritata* ♀ prép. 1657.2. D.L. x15
 fig. 50 *illaborata* ♂ prép. 1658.2. x15
 fig. 51 *illaborata* ♀ prép. 1658.3. D.L. x15
 fig. 52 *lucigera* ♂ prép. 3519 x15
 fig. 53 *recens* ♂ prép. 1950.593A x15
 fig. 54 *recens* ♀ prép. 1656.1. D.L. x15
 fig. 55 *rubellata* ♂ prép. 1653.3. D.L. x15

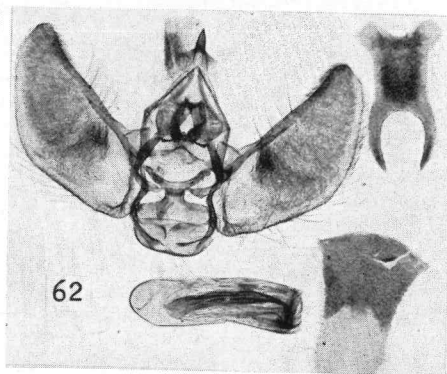
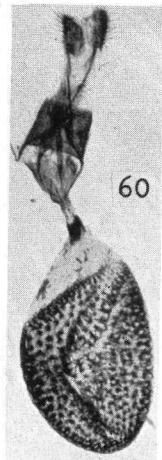
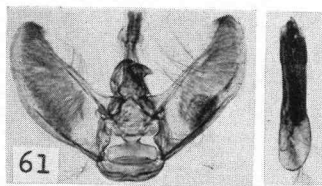
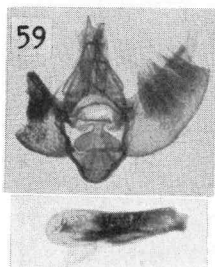
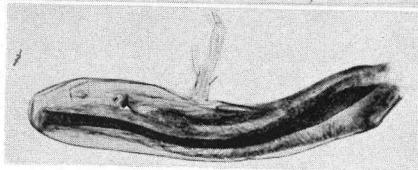
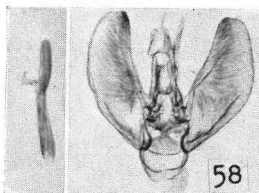
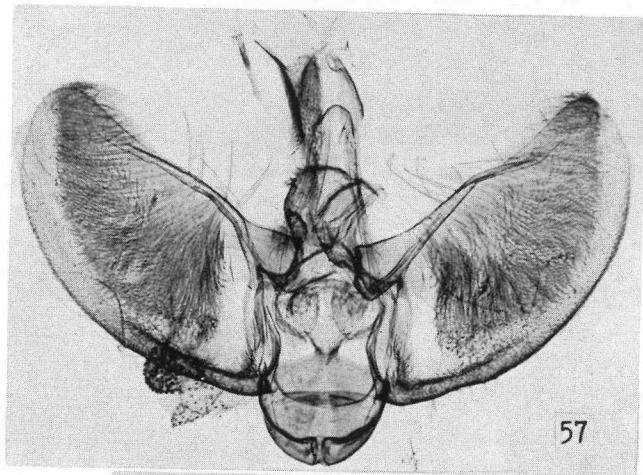
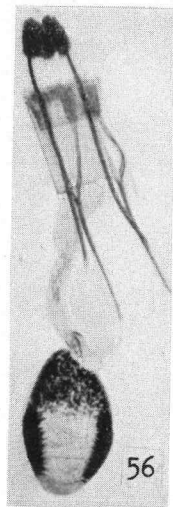


Planche VII. fig. 56 *rubellata* ♀ prép. 1653.4. D.L. x5
 fig. 57 *sinicaria* ♂ prép. 19 541 x25
 fig. 58 *sophia* ♂ prép. 3521 D.L. x15
 fig. 59 *subbreviata* ♂ prép. 1950.165. D.L. x15
 fig. 60 *subbreviata* ♀ prép. 1950.166. D.L. x15
 fig. 61 *ustata* ♂ prép. 3524. D.L. x15
 fig. 62 *vacuata* ♂ prép. 1653.2. D.L. x15

fig. 59. *subbreviata* Staudinger ♂

Préparation. British Museum. Géom. 1950.165. Vladivostok.
Valves classiques.

Pénis assez large aminci à son extrémité.

Une forte épine de la moitié de la longueur du pénis; large à la base, très effilée, légèrement incurvée, obscurci sur la moitié distale supérieure.

fig. 60. *subbreviata* ♀

Préparation. British Museum. Géom. 1950.166. Vladivostok.

Papilles de l'oviducte allongées et arrondies. Apophyses minces et effilées, assez longues.

Apophyses de la plaque vaginale très courtes et pointues.

Col court et mince avec un anneau obscurci à la jonction de la bursa.

Bursa de forme ovale allongée, une petite partie transparente au sommet, le restant parsemé d'épines disposées en rangs presque réguliers. Un repli du haut en bas de la bursa.

fig. 61. *ustata* Moore ♂

Préparation. British Museum. Géom. 3524. Khasia Hills.

Valves normales, bord supérieur légèrement sinueux, saccus très court. Je n'aperçois pas d'uncus.

Pénis assez long, les deux tiers distaux, retrécis et obscurcis.

fig. 62. *vacuata* Dietze ♂

Type. Musée de Berlin. Issyk Kul. Préparation D. L. 1653.2.

Armure forte. Valves normales légèrement élargies en leur milieu.

Pénis armé d'une forte épine pointue d'une longueur des deux tiers du pénis.

Plaque ventrale très chitinisée. Base formée de deux lobes surmontant un rectangle se prolongeant par deux fortes pointes en forme de pincés.

Plaque dorsale en trapèze, presque rectangulaire. Bord supérieur arrondi. Moitié supérieure plus chitinisée et limitée par une dent centrale.

Les préparations que j'ai faites sont agrandies quinze fois.

Les microphotographies du British Museum sont d'un agrandissement de 25.-.

Les préparations des espèces communiquées par le British Museum ont été vérifiées par Monsieur Fletcher qui a pu constater leur parfaite concordance avec les types.

Je remercie encore Monsieur le Docteur Alberti du Museum de Berlin et Monsieur Fletcher du British Museum de leur obligeance à me communiquer le matériel qui m'a permis de remonter aux sources et de préciser les caractéristiques des espèces d'un genre où les déterminations restent difficiles.

Adresse de l'auteur: Edmond de Laever, 171, rue de Fragnée, Liège, Belgique.